

Un millénaire d'occupation

Grâce notamment à l'étude de la céramique issue de chaque structure, plusieurs phases d'occupation ont pu être déterminées.

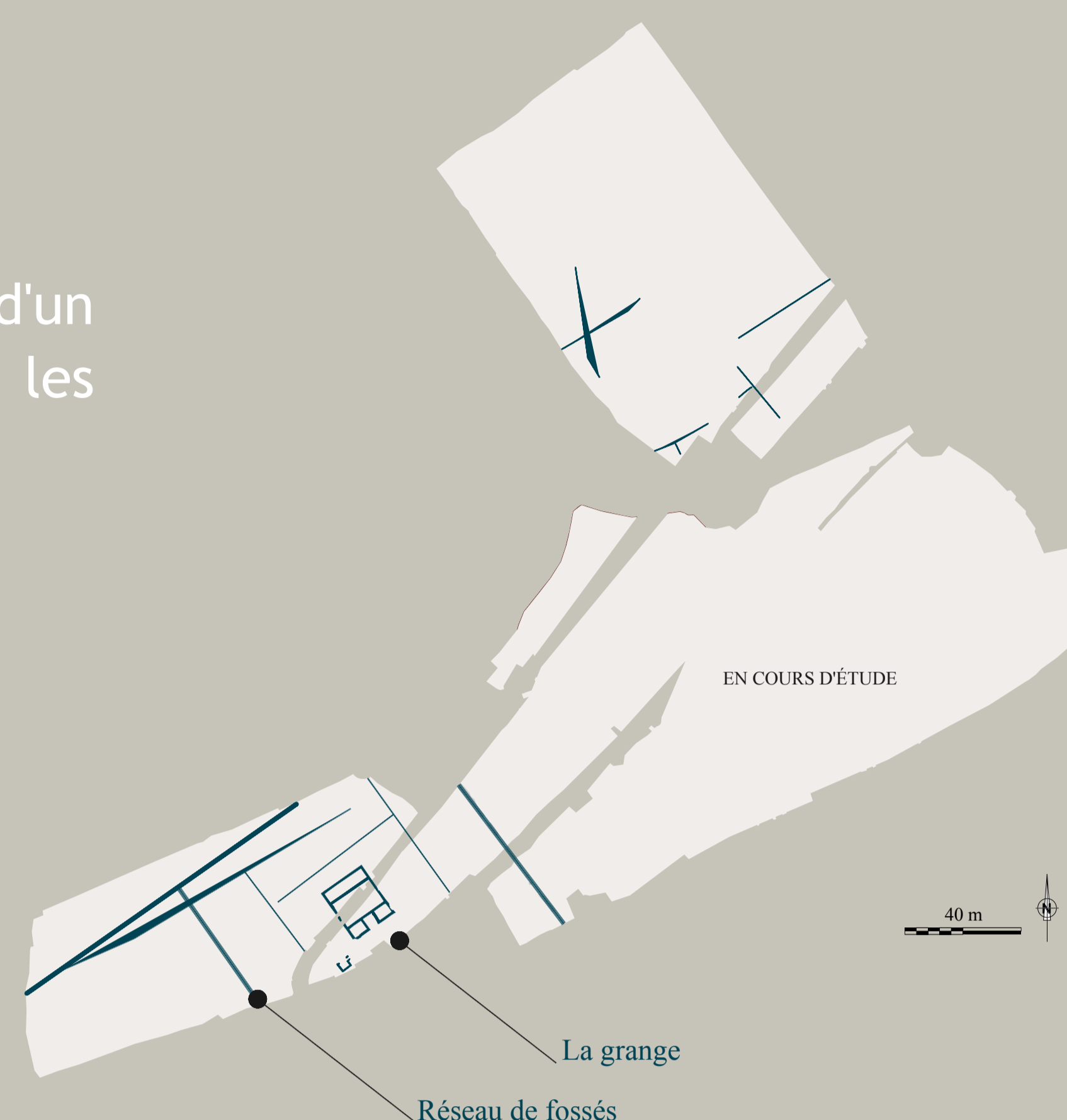
L'Antiquité (1^{er} - 3^e siècles)

L'occupation antique s'étend du 1^{er} siècle au 3^e siècle de notre ère. Une grange, composant la *pars rustica** d'une villa gallo-romaine, est entourée d'un important réseau de fossés. Ces derniers matérialisent les zones de culture et les limites probables de cette villa.



* Pars rustica : À l'époque antique, les villas étaient des domaines agricoles constitués d'une partie liée à l'agriculture et l'élevage, appelée pars rustica, et d'une partie liée à la vie domestique, la pars urbana.

Proposition de restitution de la grange antique.
(© Arthome / Éveha)

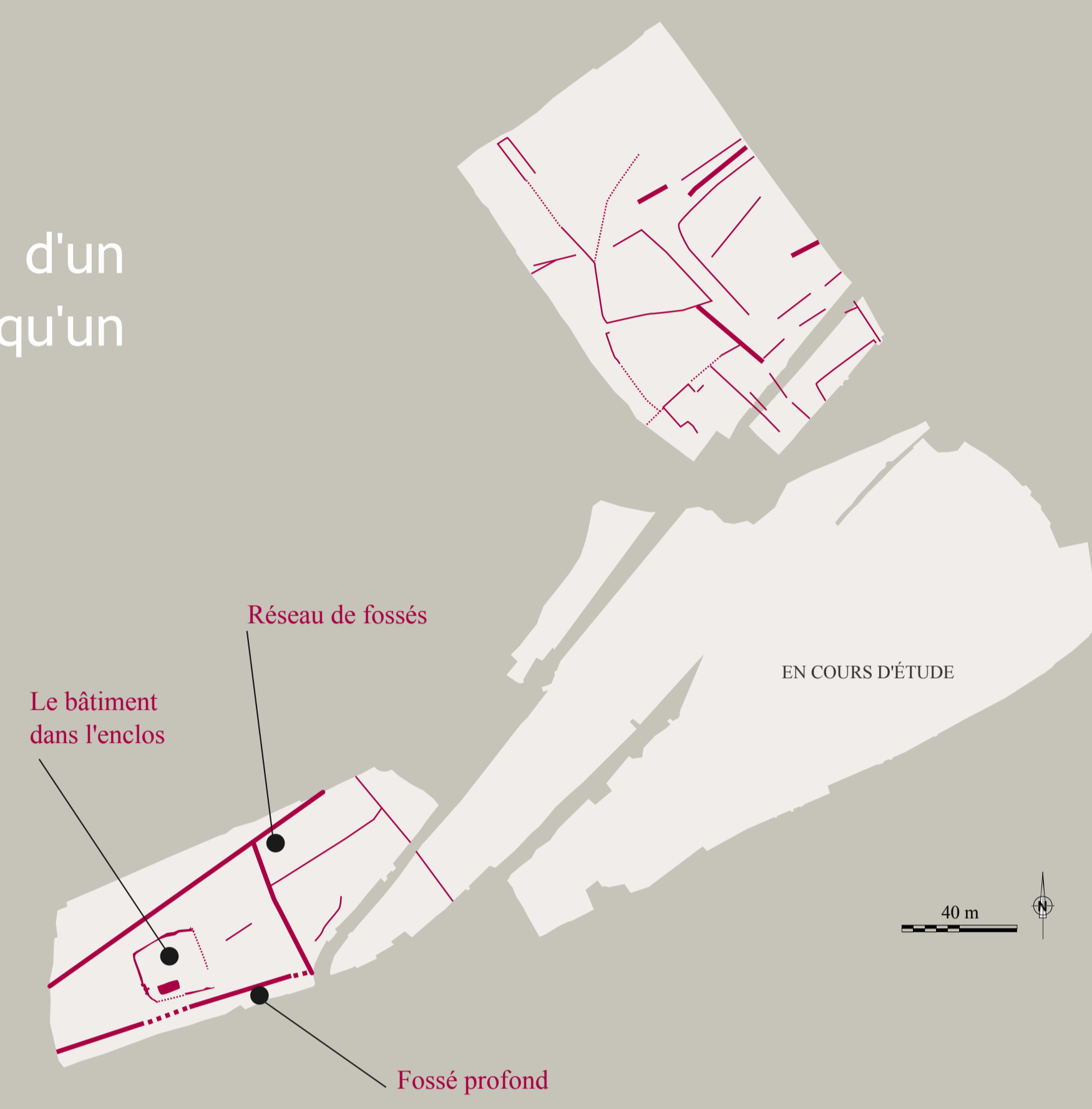


La période mérovingienne (6^e - 8^e siècles)

Durant cette période, on observe au moins un bâtiment sur poteaux entouré d'un petit enclos. On retrouve la trame parcellaire héritée de l'Antiquité, tandis qu'un nouveau fossé profond est creusé.

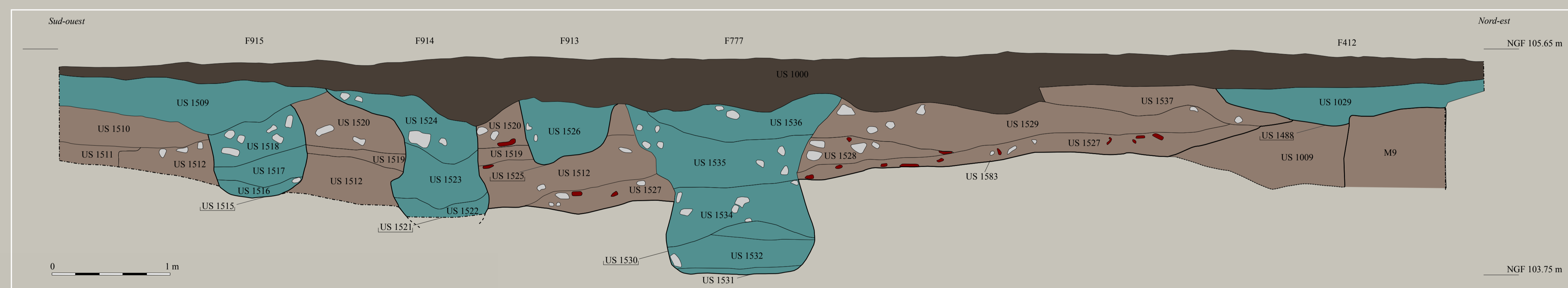


Proposition de restitution d'une maison du haut Moyen Âge.
(© Arthome / Éveha)



La période carolingienne (milieu 8^e - fin du 10^e siècle)

Un véritable village émerge durant cette courte période. Il est traversé par une grande voie, bordée d'un côté par le fossé profond mérovingien devenu fossé bordier. D'autres fossés découpent le village en parcelles et en enclos. Des centaines de silos, répartis au plus près de la voie, ont également été découverts. En bordure nord-est du site, un espace public destiné à se procurer eau et pain semble être aménagé : on a en effet retrouvé là un puits et un ou plusieurs fours de cuisson alimentaire.



- US 1520 Numéro des couches archéologiques (Unités Stratigraphiques)
- TCA (tuiles)
- Pierres et rocher calcaire
- Période contemporaine (labours)
- Période alto-médiévale (silos)
- Période gallo-romaine (murs, niveaux d'occupation, d'abandon)

L'histoire du site et son évolution au cours du temps se comprennent grâce à la stratigraphie. Cette dernière repose sur le fait que chaque action humaine ou naturelle engendre la création de couches de terre, qui s'agencent les unes au dessus des autres au cours du temps. Aussi, des creusements liés à divers aménagements (fossé, silo, fondation de mur, etc.) peuvent percer et perturber des couches plus anciennes. Chaque couche, appelée Unité Stratigraphique (US), est enregistrée, de même que les ensembles qu'elles composent, appelés Faits (F). Sur cette coupe stratigraphique, les couches les plus anciennes se trouvent en bas. Il s'agit des traces laissées par l'occupation antique. Ces couches sont ensuite percées par le creusement puis le remplissage des silos médiévaux. Enfin, une couche correspondant aux labours actuels scelle le tout.
(© Éveha)



Objets antiques du quotidien : une épingle à cheveux en os, une bague-clé et une fibule en alliage cuivreux.
(© Éveha)

5 cm

1^{er} s. ap. J.-C.

8^e s. ap. J.-C.

5^e s. ap. J.-C.

11^e s. ap. J.-C.